



PROEX
Pró-Reitoria de
Extensão



UNEB

UNIVERSIDADE DO
ESTADO DA BAHIA

DEPARTAMENTO DE EDUCAÇÃO - DEDC/ CAMPUS VIII
COLEGIADO DE CIÊNCIAS BIOLÓGICAS - CCB



<https://www.labcriatumbuzeiro.com.br>

ISSN 2763-8367



TIPOS E ATIVIDADES DE LIMPEZA URBANA: CUIDADOS E MANEJO

Coordenadora: Profa. Dra. Josilda B. Lima M. Xavier
Bolsista PROEX: Isabelle Maísa Remígio Santos
Monitor voluntário: Denner Henrique Lopes Alves





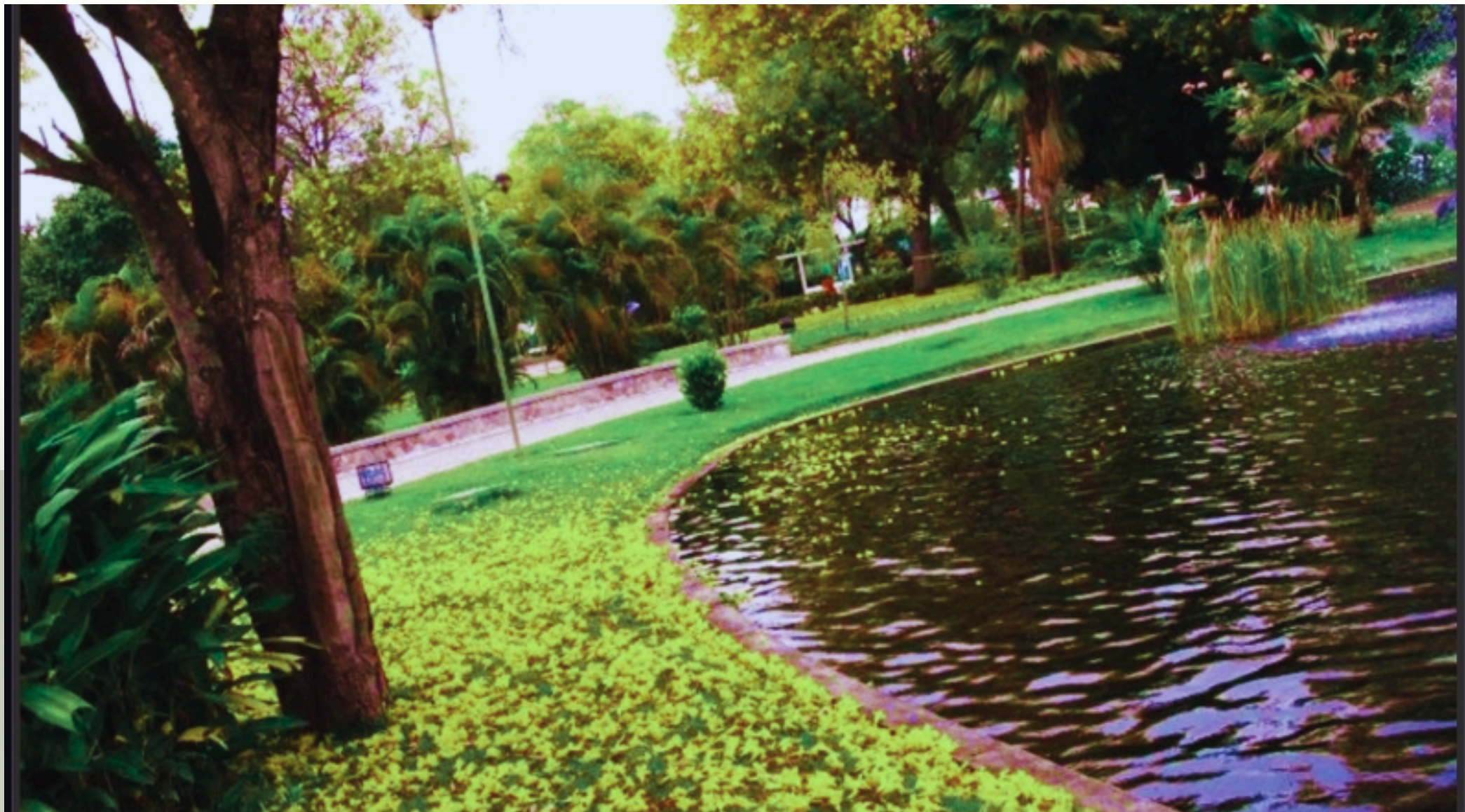
SUMÁRIO

- 1. Importância da manutenção de:.....
 - 1.1. Praças e jardins;
 - 1.2. Sementeiras, plantio e replantio de árvores e plantas ornamentais;
 - 1.3. Podas de árvores;
 - 1.4. Coleta de ramagens e entulhos.....
- 2. Importância da aguação de jardins públicos e modo a não haver desperdício de água;.....
- 3. A varrição manual das ruas: cuidados.....
- 4. Como fazer a apreensão de animais abandonados ou que vivem nas ruas.....
- 5. Importância da coleta de lixo domiciliar: cuidados.....
- 6. Serviços relativos à compostagem de lixo doméstico.....
- 7. Importância da existência e manutenção de sanitários públicos: educação ambiental.....
- 8. Lavagem das vias públicas e feiras são importantes?.....
- 9. Atividades relativas ao transporte coletivo, poluição sonora e visual.....
- 10. Descarte de resíduos orgânicos, inorgânicos e tóxicos.....



Importância da manutenção de: Praças e jardins

Praça é definida como bem público de uso comum, classificado no Código Civil — “os de uso comum do povo, tais como rios, mares, estradas, ruas e praças”.



Fonte: <https://acertepauloafonso.com.br/atrativos-turisticos/parques-e-pracas>



- **Qualidade de vida e bem-estar**
- **Valorização do espaço urbano**
- **Benefícios ambientais**
- **Convivência comunitária e cidadania**
- **Saúde pública e limpeza**



Fonte: <https://pauloafonso.ba.gov.br/praca-do-trabalhador-passa-por-requalificacao-e-monumento-historico-ganha-nova-iluminacao/>

**“PRAÇAS E PARQUES ESTÃO
PRESENTES EM 88% DOS
MUNICÍPIOS BRASILEIROS, PORÉM
COM UMA DISTRIBUIÇÃO E
DENSIDADE DESIGUAL”.**

(Hirye et al., 2024)



Fonte: <https://pauloafonso.ba.gov.br/praca-do-trabalhador-passa-por-requalificacao-e-monumento-historico-ganha-nova-iluminacao/>



Sementeiras, plantio e replantio de árvores e plantas ornamentais

O plantio e a manutenção contínua de árvores nativas e plantas ornamentais são essenciais para proteger o solo, preservar a biodiversidade e garantir o sucesso das mudas. Além de embelezar o ambiente, promovem equilíbrio ecológico, prevenção de erosão e melhoram a qualidade do ar.

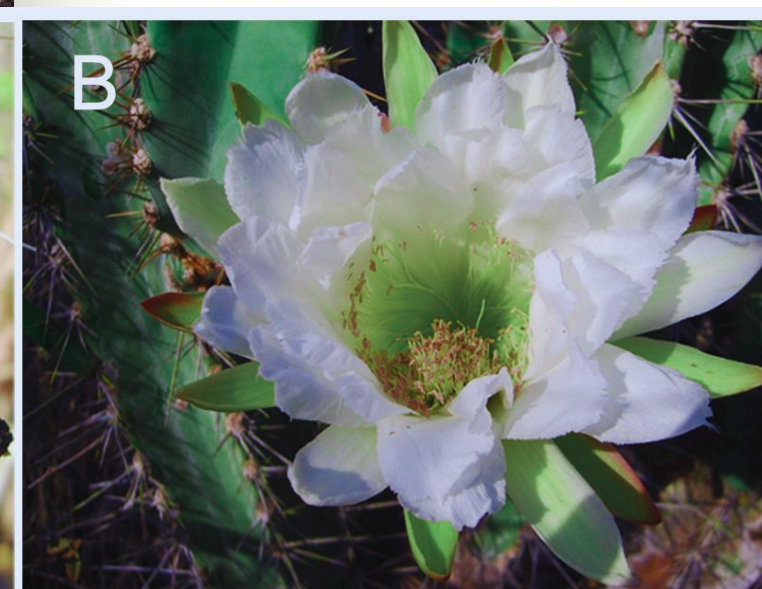


VIVEIRO XINGÓ

Fonte: <https://www.portalsa.com.br/artigo/secretaria-de-meio-ambiente-realiza-visita-tecnica-ao-viveiro-florestal-de-xingo>

ATUALMENTE, 80% DOS
ECOSSISTEMAS ORIGINAIS DA
CAATINGA SOFRERAM
ALTERAÇÕES, PRINCIPALMENTE
DEVIDO A DESMATAMENTO E
QUEIMADAS

(Nikokavouras & Meireles, 2024)



Fonte: <https://www.ecodebate.com.br/2018/10/31/caatinga-beleza-e-diversidade-reveladas-artigo-de-ana-cecilia-da-cruz-silva/>

Por que podar árvores?



É fundamental realizar a poda no período adequado para evitar danos às árvores. A poda durante a estação ativa de crescimento pode aumentar o risco de doenças fúngicas e infestações por insetos. Especialistas recomendam evitar a poda durante a primavera e o verão, períodos em que as árvores estão em plena atividade vegetativa.

Alguns benefícios da poda de árvores na manutenção de praças e jardins:



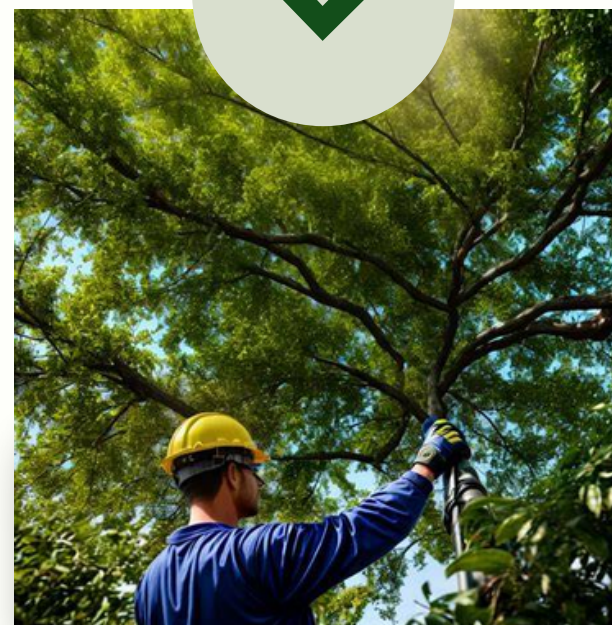
Segurança



Saúde vegetal



Estética





Coleta de ramagens e entulhos

A manutenção eficiente da coleta de ramagens e entulhos é essencial para garantir a preservação ambiental e a qualidade de vida nas cidades:



Prevenção de Doenças e Vetores:

O acúmulo de entulhos e ramagens favorece pragas como roedores e insetos, aumentando o risco de doenças.



Preservação Ambiental e Sustentabilidade

A gestão e reciclagem de entulhos reduzem a poluição e permitem a reutilização de materiais, promovendo sustentabilidade.



Sustentabilidade e Economia Circular

O correto destino dos entulhos permite reciclagem e reutilização em novas construções, evitando desperdícios e preservando recursos naturais.



Legislação e normas

A Lei nº 12.305/2010 e normas específicas, como NBR 15.112/2004 e NBR 15.115/2004



Importância da águação de jardins públicos e modo a não haver desperdício de água



Exemplos de praticas que podem diminuir o desperdício de água:

- Bem-estar ambiental
- Regulação microclimática
- Qualidade do solo
- Uso consciente de recursos
- Estética, bem-estar social e saúde mental



Irrigação por gotejamento



Captação de água da chuva



Cobertura de solo



A varrição manual das ruas: cuidados

A varrição manual requer atenção à segurança pessoal, com o uso de equipamentos de proteção individual, e à postura e ergonomia, evitando esforços repetitivos e lesões. Além disso, deve ser realizada em horários adequados, garantindo maior eficiência e segurança no trânsito urbano.



Como fazer a apreensão de animais abandonados ou que vivem nas ruas

Exemplos são cães, gatos, animais silvestres...

- Avaliar comportamento do animal
- Usar equipamentos de proteção
- Comunicar o órgão responsável
- Encaminhar para abrigo
- Priorizar a própria segurança



Cães



Gatos



Animais silvestres



Importância da coleta de lixo domiciliar: cuidados

O lixo domiciliar é composto por resíduos gerados nas residências, incluindo materiais orgânicos e inorgânicos, e sua gestão adequada é essencial para a preservação ambiental.



Coleta de lixo atende 93% dos domicílios, mas 4,7 milhões ainda queimam resíduos em 2024

Editoria: [Estatísticas Sociais](#) | Marília Loschi e Pedro Renaux | Arte: Claudia Ferreira



22/08/2025 10h00 | Atualizado em 22/08/2025 10h15

- > Segurança do coletor
- > Saúde coletiva
- > Reciclagem

Serviços relativos à compostagem de lixo doméstico

A compostagem de lixo doméstico envolve a coleta seletiva de resíduos orgânicos, seu processamento em unidades domiciliares ou comunitárias, e a transformação em adubo, que pode ser usado em jardins e hortas. Esse processo contribui para a educação ambiental e ajuda a reduzir o volume de lixo enviado a aterros sanitários.

Separar o lixo



Separação de restos de alimentos, cascas de frutas, vegetais e borra de café para compostagem.

Distribuição do composto





Uso do adubo produzido em hortas, jardins, praças e áreas verdes públicas ou privadas.

Menor volume



A compostagem diminui o descarte de resíduos orgânicos em lixões e aterros sanitários.





Importância da existência e manutenção de sanitários públicos: educação ambiental

Sanitários públicos são instalações acessíveis ao público em geral, localizadas em áreas como praças, parques, shoppings e estações de transporte. Oferecem benefícios significativos, como a promoção da saúde pública, a inclusão social e a melhoria da experiência de visitantes em áreas turísticas, sendo essenciais para garantir que todos tenham acesso a cuidados básicos de higiene.





Lavagem das vias públicas e feiras são importantes?



Lavagem de feiras livres é feita rotineiramente em mais de 50 bairros de Campinas

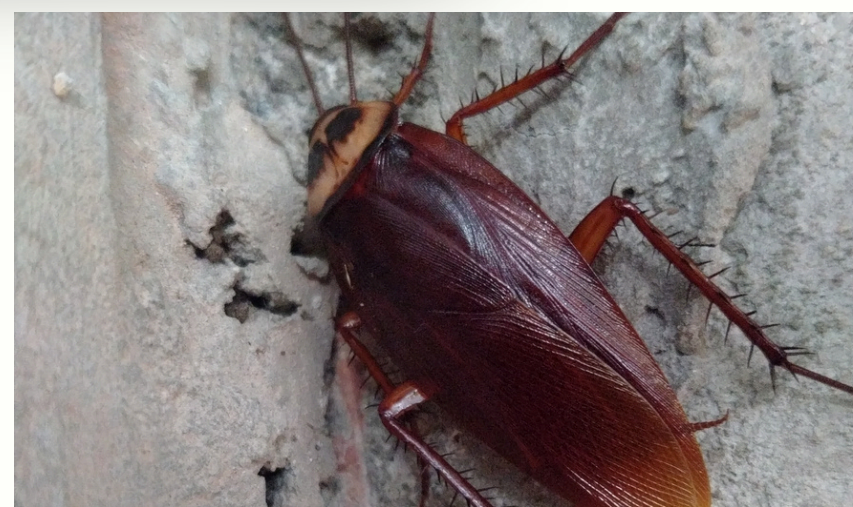
Para limpeza dos locais são usados, além de água, produtos como desengraxante e desinfetante com essência de eucalipto para remover sujeita que não é solúvel em água

22/08/2025 - 17:15

A lavagem de vias públicas e feiras é essencial para a saúde e a higiene urbana, prevenindo doenças e controlando pragas. Além de manter o ambiente limpo e seguro, valoriza o espaço público.



Proliferação de microrganismos



Controle de pragas



Valorização social

Atividades relativas ao transporte coletivo, poluição sonora e visual

Poluição sonora



Excesso de ruídos no ambiente, provenientes de fontes como veículos, indústrias e atividades urbanas, que ultrapassam os níveis suportáveis.

Poluição visual



Acúmulo desordenado de elementos visuais no ambiente urbano, como outdoors, cartazes, fios expostos e anúncios excessivos, que interferem na paisagem.



Descarte de resíduos orgânicos, inorgânicos e tóxicos

Resíduos orgânicos

- Restos de alimentos, folhas, podas e outros materiais biodegradáveis.

Resíduos inorgânicos

- Plásticos, vidros, metais, papéis e outros materiais recicláveis.

Resíduos tóxicos

- Pilhas, baterias, medicamentos vencidos, tintas, produtos químicos e eletrônicos.

Separar o lixo conforme sua natureza — orgânica, inorgânica ou tóxica — permite o reaproveitamento de materiais, reduz a poluição e evita a contaminação do solo e corpos d'água.



Orgânico



Inorgânico



Tóxico





Conclusão

A limpeza urbana é um pilar essencial para a qualidade de vida nas cidades, refletindo diretamente na saúde pública, na preservação ambiental e na harmonia dos espaços coletivos. As diversas atividades que compõem esse conjunto — desde a varrição e coleta de resíduos até a manutenção de praças, jardins e vias — exigem planejamento, sensibilização e o envolvimento de toda a comunidade.

Referências

OBRIGADO!

.

